

**STICHTING
AKTIE BENIN**

**Financieel verslag 2009
van
Stichting Aktie Benin
te Bedum**

INHOUDSOPGAVE

	<u>Pagina</u>
1. Bestuursverslag	2.
2. Jaarrekening	6.
2.1 Balans per 31 december 2009	7.
2.2 Staat van baten en lasten over 2009	8.
2.3 Grondslagen van waardering en resultaatbepaling	9.
2.4 Toelichting bij de balans en staat van baten en lasten	12.
3. Begroting 2010	17.

1 BESTUURSVERSLAG

2009 het jaar, dat naast de normale bezigheden, zowel in Benin als in Nederland in het teken stond van uitbreiding en structuur, waardoor we zichtbaar dichterbij de duurzaamheid en zelfredzaamheid van de projecten van SAB komen.

- **Uitbreiding van het bestuur van FSAB in Benin**

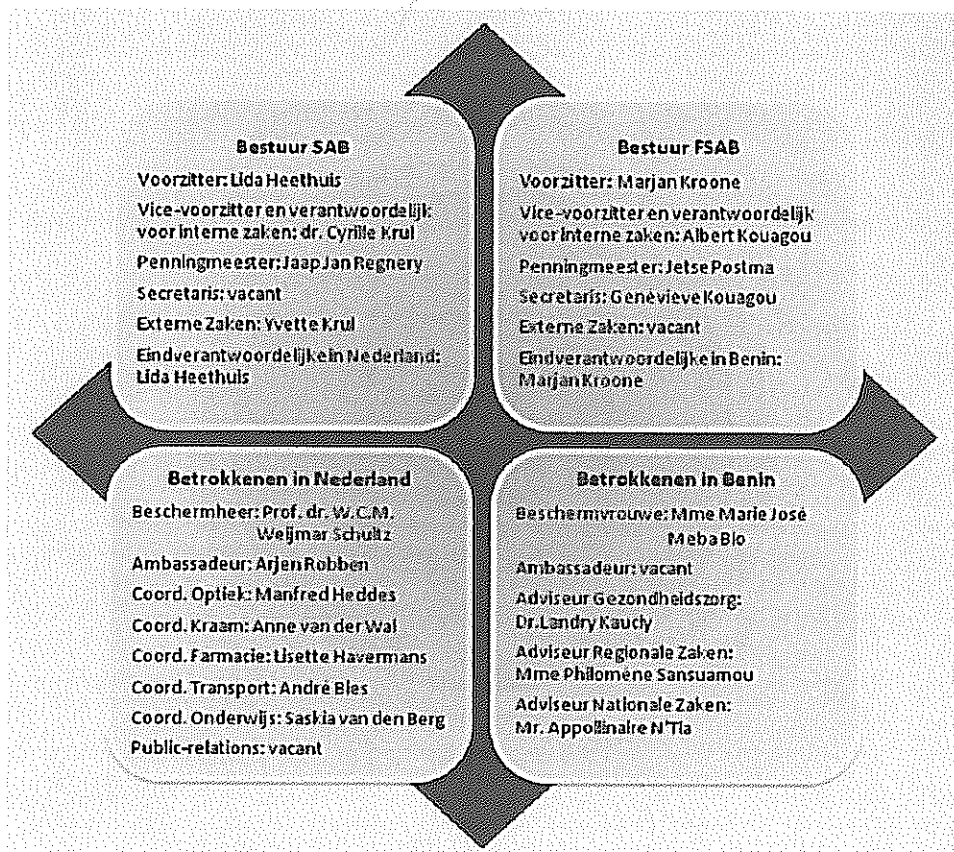
Twee lokale mensen Albert Kouagou en Genevieve Kouagou nemen zitting in het bestuur van FSAB. Deze uitbreiding is een stap in de richting van onafhankelijkheid van de mensen in Benin. We willen in de toekomst de vlag het liefste helemaal overdragen en hebben er alle vertrouwen in dat Albert en Genevieve de komende jaren in hun nieuwe rol zullen groeien. Het geeft veel vertrouwen voor de toekomst. Er zijn in Benin niet alleen twee bestuursleden actief geworden voor FSAB, maar ook adviseurs.

- **Uitbreiding van het aantal vrijwilligers in Nederland**

Het bestuur in Nederland heeft gezocht naar mogelijkheden om de vele taken, die in Nederland gedaan moeten worden, onder controle te houden. Een aantal structurele specifieke taken konden worden overgedragen aan nieuwe vrijwilligers.

- **Structuur (F)SAB**

Er is gewerkt aan een heldere structuur binnen (Fondation) Stichting Aktie Benin.



Zowel in Benin als in Nederland werd er regelmatig door het bestuur vergaderd. In Nederland is dat acht keer geweest. Doordat de bestuursleden over het land verdeeld wonen is dat de ene keer fysiek, de andere keer met behulp van Skype. Naast de bestuursvergaderingen is er veel contact via de mail. Dit geldt ook voor de communicatie met het bestuur in Benin. Het mailverkeer is zeer intens. In april vond er in Nederland een bestuursvergadering plaats met Marjan Kroone erbij.

De communicatie, is naast de heldere structuur een belangrijke factor voor een goede werk-bare situatie in Nederland en Benin. Dit blijft onze aandacht houden.

De resultaten in Benin in 2009

- De aanpassing en uitbreiding van het Centre de Santé « la Solidarité » in Koutchagou (CSSK) had alle aandacht. Samenwerking tussen FSAB en de lokale ONG KUWEERI maakt dit project mogelijk.
 - ❖ Bouw van verbrandingsoven, waterput, laboratorium en verbouw van de poli-kliniek op het gezondheidscentrum van het CSSK;
 - ❖ Plaatsing van generator voor de grotere elektriciteitsbehoefte van het laborato-rium;
 - ❖ Start van een praktijkgericht opleidingsprogramma voor het personeel;
 - ❖ Uitbreiding van medische staf met een gediplomeerd analist;
 - ❖ Bouw van een centraal magazijn.
- Zaterdag 19 december 2009 was een memorabele dag voor SAB en KUWEERI. Het nieuwe laboratorium is geopend, het partnerschap officieel gelanceerd en uiteraard ook of-ficiële aandacht voor het Maison de Robben. De Nederlandse ambassadeur van Benin, Wouter Plomp, verrichtte de opening en naast de burgemeester en de nieuwe direc-teur Departementale de la Sante de L-Atacora Donga waren hierbij de Nationale TV en Radio present.
- Op vrijdag 10 juli vond de officiële opening van de brug in Koudahongou plaats. Een brug, die gebouwd kon worden door financiële steun van Muttathara. Met de nodige aandacht van lokale media werd het lintje doorgesneden, waarmee de brug officieel in gebruik werd genomen.
- In juli 2009 is er gestart met het Outreach programma. Een speciaal team met deskundi-gen – bestaande uit personeelsleden vanuit Fondation 'Stichting Aktie Benin' (FSAB), het Centre de Santé 'La Solidarité' de Koutchagou (CSSK) én het overheidspersoneel vanuit de regionale gezondheidscentra – gaan gezamenlijk wekelijks naar de meest afgelegen dorpen. Een 'outreach'-dag staat vooral in het teken van de prenatale consultaties en pa-rasitologie, maar ook vindt er oogcontrole plaats en wordt er algemene gezondheidszorg geboden en voorlichting gegeven over hygiëne, schoon drinkwater en geboorteregeling. Via deze procedure probeert FSAB ook de onderlinge samenwerking tussen verschillende organisaties te vergroten.
- De meiden van het meisjesinternaat hebben het goed gedaan. Martine, Agnes en Colette gaan het meisjesinternaat verlaten. Zij hebben de middelbare school afgerond en in oktober 2009 gingen ze naar de nonnen in Natitingou. Daar gaan ze voor drie jaar een beroepsopleiding doen tot secretaresse (CAP - opleiding). Er kwam plaats vrij op het meisjesinternaat voor Bénédicte en Colette.

- Scholing. De meeste kinderen, die door SAB worden gesponsord behaalden een goed resultaat. Echter het is soms bedroevend gesteld met het onderwijsstelsel in Benin. De leraren staken erg veel op de overheidsscholen. Dit heeft ons doen besluiten om een aantal kinderen op de nonnenschool in Boukombé te plaatsen.
De ervaringen van de laatste jaren betreffende het onderwijs en de problemen die we tegen kwamen hebben er toe geleid, dat SAB een Beleidsplan voor het Onderwijsprogramma heeft gemaakt. Het is een richtlijn voor het selecteren van leerlingen, die door SAB worden gesponsord.
- Blindeninstituut. We hebben het blindeninstituut ondersteund met enkele materialen.
- Optiek. Albert, onze opticien, kon door een actie van de *kids van de St Josephkerk in Hooglanderveen* op stage in Cotonou. Hij heeft er vooral veel geleerd over de diverse oogziekten, die voorkomen in Benin.
In oktober zijn twee vrijwilligers in Boukombé geweest. Naast vele reparaties hebben ze met Albert geëvalueerd en geïnventariseerd wat er in de toekomst moet gebeuren.

De resultaten in Nederland in 2009

- In januari 2009 is er een 12ft container verscheept naar Benin vol met gewenste materialen, die bijna niet te krijgen zijn in Benin.
- CSSK. Het eerste halfjaar stond vooral in het teken van de fondsenwerving voor het CSSK. De loterij werd afgerond en er werden door enkele scholen en kerken nog acties gehouden voor het project. Op 31 december 2009 is er in totaal € 145.390,- binnen gekomen voor het CSSK. Dit is inclusief de subsidie van het NCDO.
- Op 29 maart hebben we een vrijwilligersdag gehouden, waarbij voor het eerst "de vrijwilliger van het jaar" bekend werd gemaakt. De eer was voor Nico Rijnen, die zich enorm heeft ingezet voor de loterij gehouden voor het CSSK.
- Er werd een nieuwe huisstijl met een nieuw logo gelanceerd. Dit had tot gevolg, dat ook de website moest worden aangepast. Hier werd een begin mee gemaakt.
- In april was de uitzending "Onverwacht bezoek" van de EO. Vele reacties kwamen er binnen. Voor Marjan was het een teleurstelling. In november 2008 waren er bij haar in Benin opnamen gemaakt onder het mom van het volgen en filmen van haar werk in Benin. In de uitzending ging het om het bezoek van haar moeder en minder om het werk dat ze daar doet.
- Op 21 juni 2009 werd er in Zeyen een grote Midsummerfair georganiseerd door de Soroptimisten Assen. De opbrengst bestemd voor SAB was € 11.000,- en het wordt gebruikt voor het aanschaffen van een auto, vier motoren en zonne-energie. De opbrengst werd aangevuld met subsidie van het NCDO en Wilde Ganzen. De auto en motoren werden in 2009 in Benin aangeschaft.
- In augustus is Saskia van der Vugt (arts) naar Benin geweest, die meegeholpen heeft aan het Outreachprogramma.
- De jaarlijkse "Bolchrysantenactie" werd in de eerste week van september door SAB in Bedum gehouden. Het wordt een goede traditie. Een andere prima traditie is de jaarlijkse "autowasactie" in Groningen.
- Er werden diverse presentaties gehouden. Voor de Rotary in Ede, de Soroptimisten in Assen, de Vrouwengroep in Meeden, de Venhuisschool in Zuidwolde en de Walfridus-school in Bedum. Beide scholen hielden een actie voor SAB evenals de JFK school uit 's Gravenzande.
- Er werden diverse subsidieaanvragen ingediend, die niet allemaal gehonoreerd werden. Voor de tweede keer kregen we een afwijzing van de Nacht van de Foor.

Planning

Fondsenwerving heeft hoge prioriteit in Nederland. Het nog meer verspreiden van de diverse taken over meer vrijwilligers blijft onze aandacht houden.

Diverse fondsen worden aangeschreven, de vernieuwde website gaat live en Marjan Kroone gaat op Twitter.

Eind 2010 wordt er een container naar Benin verscheept.

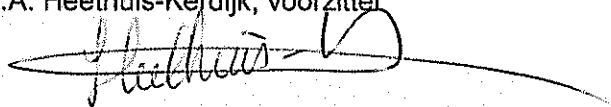
In Benin heeft de uitbreiding van het CSSK hoge prioriteit. Niet alleen wat gebouwen betreft, maar ook uitbreiding van geschoold personeel en uitbreiding van kennis.

- ❖ Inrichting van de opnamekliniek
Inrichting nieuwe apotheek.
Bouw en inrichting van dienstwoning voor verloskundige.
Planning van tweede fase verbouw polikliniek, waarbij huidige in pandige verpleegafdeling verhuist naar de opnamekliniek, de vrijgevallen ruimte in gebruik wordt genomen voor consultaties en een optiek gevestigd wordt in de huidige consultatie ruimte
Start van bouw nieuwe kraamkliniek
Verbouw en inrichting van woning voor Nederlandse vrijwilligers (woning gedoneerd door gemeentebestuur)
- ❖ Afronding en inrichting nieuwe kraamkliniek
Inrichting huidige kraamkliniek ten behoeve van ondervoede kinderen en opvang zwangere vrouwen.
Bouw en inrichting van dienstwoning voor arts

20 september 2010

het bestuur,

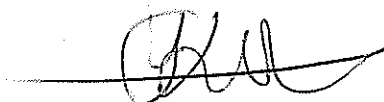
mevrouw A.A. Heethuis-Kerdijk, voorzitter



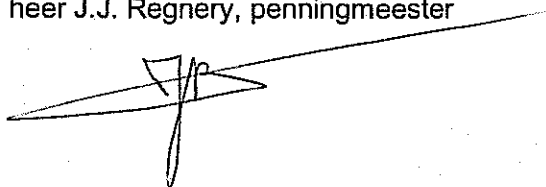
mevrouw C.A.M. Krul, vice-voorzitter



mevrouw Y. Krul, bestuurslid externe zaken



de heer J.J. Regnery, penningmeester





2 JAARREKENING

2.1 BALANS PER 31 DECEMBER 2009

Actief	31 december 2009		31 december 2008	
	Ref.	€	€	€
<u>VASTE ACTIVA</u>				
<u>Materiële vaste activa</u>	1			
Vervoermiddelen		28.972		0
Inventaris				
		<u>28.972</u>	<u>0</u>	0
<u>VLOTTENDE ACTIVA</u>				
<u>Vorderingen</u>	2			
Nog te ontvangen bedragen		32.958		1.116
Vooruitbetaalde kosten		1.475		0
		<u>34.433</u>	<u>1.116</u>	1.116
<u>Liquide middelen</u>	3			
		121.566		110.998
		<u>184.971</u>	<u>112.114</u>	
Passief				
<u>RESERVES EN FONDSSEN</u>	4			
Continuïteitsreserve		57.935		73.028
Overige reserves		0		0
Bestemmingsreserves		35.559		0
Bestemmingsfondsen		<u>89.953</u>	<u>39.086</u>	
		183.447		112.114
<u>KORTLOPENDE SCHULDEN</u>	5			
Nog te betalen bedragen		<u>1.524</u>	<u>0</u>	0
		1.524		
		<u>184.971</u>	<u>112.114</u>	

2.2 STAAT VAN BATEN EN LASTEN OVER 2009

	werkelijk 2009		werkelijk 2008	
	Ref.	€	€	€
BATEN:				
Baten uit eigen fondsenwerving	6	105.594	110.333	
Baten uit gezamenlijke acties		0	0	
Baten uit acties van derden	7	44.655	36.887	
Subsidies van overheden	8	65.309	0	
Baten uit beleggingen	9	823	1.121	
Overige baten		0	0	
TOTALE BATEN		216.381		148.341
LASTEN:				
<i>Besteed aan doelstelling</i>				
Gezondheidszorg algemeen	10	67.170	38.417	
Bouw gezondheidscentrum Centre de Santé « la Solidarité »		22.516	44.888	
Bouw brug		7.510	9.388	
Scholing en bijscholing		10.579	9.597	
Meisjesinternaat		4.282	3.904	
Optiek		1.962	p.m.	
Blinden en blindeninstituut		554	2.157	
Laboratorium		23.659	22.918	
		138.232		131.269
<i>Werving baten</i>				
Kosten eigen fondsenwerving	11	5.371		3.311
<i>Beheer en administratie</i>				
Kosten beheer en administratie	12	1.445		1.290
SOM DER LASTEN		145.048		135.870
RESULTAAT		71.333		12.471
<i>Toevoeging/(onttrekking) aan:</i>				
Continuïteitsreserve		(15.093)	(26.615)	
Bestemmingsreserve inzake auto		28.972	0	
Bestemmingsreserve inzake motor en zonnecollector		6.587	0	
Bestemmingsfonds inzake CSSK		53.002	26.974	
Bestemmingsfonds inzake scholingsfonds		7.875	0	
Bestemmingsfonds inzake algemeen 2009		(2.500)	2.500	
Bestemmingsfonds inzake bouw brug		(7.510)	9.612	
		71.333		12.471

2.3 GRONDSLAGEN VAN WAARDERING EN RESULTAATBEPALING

Algemeen

Vanaf 2009 is voor Stichting Aktie Benin een jaarrekening opgesteld, waarbij zoveel mogelijk aansluiting is gezocht bij de nieuwe richtlijn 650 "Verslaggeving voor Fondsenwervende Instellingen" van de Richtlijnen voor de Jaarverslaggeving.

Consolidatie

In de jaarrekening van Stichting Aktie Benin zijn de financiële gegevens opgenomen van zowel Stichting Aktie Benin (SAB), als van Fondation Stichting Aktie Benin (FSAB), een plaatselijke non-gouvernementele organisatie, welke een controlerende en uitvoerende taak heeft in Benin.

Grondslagen voor waardering van activa en passiva

Vergelijking met voorgaand jaar

Met ingang van het boekjaar 2009 is een integrale jaarrekening voor de stichting opgesteld, dat wil zeggen dat de cijfers over 2009 en 2008 van zowel de Nederlandse als de Beninse activiteiten zijn samengevoegd als zijnde één geheel.

Tevens zijn, als gevolg van het gebruik van Richtlijn 650, baten en lasten op een andere manier verantwoord dan in de tot en met het jaar 2008 gepresenteerde cijfers.

De gewijzigde presentatie- en waarderingsgrondslagen veroorzaken per saldo nagenoeg geen verschil ten opzichte van de eerder gepresenteerde resultatenrekening over 2008.

Vreemde valuta

De administratie van FSAB wordt in CFA's gevoerd. Vorderingen, schulden, baten en lasten in vreemde valuta (de Beninse CFA) worden omgerekend tegen een vastgestelde koers, te weten 1 euro = 655 CFA.

Algemeen

Voor zover niet anders vermeld zijn de activa en passiva opgenomen tegen de nominale waarde.

Materiële vaste activa

De materiële vaste activa worden gewaardeerd tegen aanschaffingswaarde of vervaardigingskosten verminderd met afschrijvingen bepaald op basis van de geschatte levensduur rekening houdend met een eventuele restwaarde. De afschrijvingen bedragen een vast percentage van de aanschaffingswaarde of vervaardigingskosten.

In het geval dat investeringen zijn gefinancierd uit een speciale inzamelingsactie of uit een subsidie, worden de baten verwerkt in de staat van baten en lasten en de investering wordt geactiveerd onder de materiële vaste activa. De desbetreffende baten worden via de resultatenrekening toegevoegd aan een bestemmingsreserve. Naar rato van de afschrijvingen op het materieel vast actief, valt een bedrag van de bestemmingsreserve vrij.

Voor wat betreft de bouw van het gezondheidscentrum in Benin (Centre de Santé "la Solidarité" ofwel CSSK), zijn de kosten gelijk in de staat van baten en lasten verwerkt in het jaar van uitgave en niet geactiveerd. Terzake is een bestemmingsfonds gevormd.

Reserves en fondsen

De stichting is gehouden haar vermogen slechts aan te wenden in overeenstemming met de doelstelling waartoe ze in het leven is geroepen.

Het eigen vermogen bestaat uit:

Continuïteitsreserve

De continuïteitsreserve dient ter dekking van de risico's op korte termijn en om zeker te stellen dat Stichting Aktie Benin ook in de toekomst aan haar verplichtingen kan voldoen. Voor de omvang van de continuïteitsreserve wordt uitgegaan van ruim éénmaal de begrote jaarlijkse uitgaven tot een maximum van 1,5 maal de begrote uitgaven conform de Richtlijn Fondsenwervende Instellingen.

Overige reserve

De overige reserve betreft het vermogen dat niet vastgelegd of benodigd is voor de aanvulling van de continuïteitsreserve of bestemmingsfondsen.

Bestemmingsreserve

De bestemmingsreserve is gevormd voor door een het bestuur afgezonderd deel van de reserves ten behoeve van een specifiek doel.

Bestemmingsfondsen

De bestemmingsfondsen bestaan uit donaties, giften en schenkingen waaraan door derden een specifieke bestemming is gegeven.

Grondslagen voor bepaling van het resultaat

Baten

Onder baten worden verstaan alle in het boekjaar ontvangen bedragen uit giften, schenkingen, donaties en subsidies, evenals giften, schenkingen, donaties en subsidies die betrekking hebben op het boekjaar en waarvan met grote mate van zekerheid kan worden gesteld dat deze nog ontvangen zullen worden. Onder baten wordt ook verstaan opbrengsten uit beleggingen, waaronder rentebaten.

Lasten

Onder lasten worden verstaan alle aan het boekjaar toe te rekenen bestedingen ten behoeve van de doelstelling. Ook behoren hiertoe kosten van eigen fondsenwerving, zijnde alle kosten van activiteiten voor het verkrijgen van donaties, giften en schenkingen ten behoeve van de doelstelling. De kosten van beheer en administratie betreffen de kosten die gemaakt worden voor interne beheersing en administratievoering die niet direct zijn toe te rekenen aan de doelstelling of het verwerven van baten. Deze kosten worden grotendeels gedragen door de bestuursleden van SAB en FSAB.

Belastingen

Stichting Aktie Benin is door de belastingdienst aangemerkt als een "algemeen nut beogende instelling" (ANBI). Derhalve kan de stichting gebruik maken van fiscale faciliteiten voor de vennootschapsbelasting, welke gelden voor ANBI's.

2.4 TOELICHTING BIJ DE BALANS

Actief

1 Materiële vaste activa

	Vervoermiddel €	Totaal €
Stand per 1 januari 2009	0	0
Investeringen	30.232	30.232
Afschrijvingen	(1.260)	(1.260)
Boekwaarde per 31 december 2009	<u>28.972</u>	<u>28.972</u>
Stand per 31 december 2009		
Aanschaffingswaarde	30.232	30.232
Cumulatieve afschrijvingen	(1.260)	(1.260)
Boekwaarde	<u>28.972</u>	<u>28.972</u>

Het gehanteerde afschrijvingspercentage bedraagt 25 %.

De kosten voor de bouw van het gezondheidscentrum Centre de Santé "La Solidarité" (CSSK) worden in het jaar van uitgave ten laste van het resultaat gebracht; in 2009 is terzake € 22.516 als last verwerkt. De totaal bestede kosten voor dit, op balansdatum nog in aanbouw zijnde, gezondheidscentrum bedragen ultimo 2009 € 67.404. Voor het verschil tussen de ontvangen terzake ontvangen donaties en bestede kosten, is een bestemmingsfonds gevormd.

De kosten inzake de bouw van de brug in Koudahongou zijn eveneens in het jaar van uitgave ten laste van het resultaat gebracht; in 2009 is terzake € 7.510 via de resultatenrekening ten laste van het bestemmingfonds gebracht. De totale bestede directe kosten met betrekking tot de bouw van de brug bedragen tot en met 2009 € 16.898.

In de jaren vóór 2009 hebben SAB en FSAB de navolgende investeringen gedaan in Benin; aan deze investeringen is in deze jaarrekening geen waarde toegekend. De huidige waarde van de onderhavige activa is moeilijk in te schatten.

Gebouwen:

tegen oorspronkelijke aanschafwaarde € 153.510, waarvan op naam van FSAB € 38.644;

Inventaris:

tegen oorspronkelijke aanschafwaarde € 129.796, waarvan op naam van FSAB € 120.952 (betreft voornamelijk in 2007 geschonken inventaris ten behoeve van de optiek (100K));

Waterputten:

tegen oorspronkelijke aanschafwaarde € 3.500, waarvan op naam van FSAB € 500.

2 Vorderingen

Nog te ontvangen bedragen

	31 december 2009	31 december 2008
	€	€
Te ontvangen subsidie	31.308	0
Bankrente	813	1.116
Afrekening Stichting Geef Gratis	837	0
	32.958	1.116

Vooruitbetaalde kosten

	31 december 2009	31 december 2008
	€	€
Studiekosten	1.475	0

3 Liquide middelen

	31 december 2009	31 december 2008
	€	€
ING Bank – girorekening	76.942	32.517
ING Bank – rentemeer-rekening	29.977	28.860
ABN Amro	1.288	1.292
Banque, Benin	11.488	43.852
Kas, Benin	1.871	4.477
	121.566	110.998

P a s s i e f

4 Reserves en fondsen

Continuïteitsreserve

	31 december 2009	31 december 2008
	€	€
Stand per 1 januari	73.028	99.643
Mutatie boekjaar	(15.093)	(26.615)
Stand per 31 december	57.935	73.028

De gewenste hoogte van de continuïteitsreserve is gesteld op € 100.000.

Overige reserve

	31 december 2009	31 december 2008
	€	€
Stand per 1 januari	0	0
Mutatie boekjaar	0	0
Stand per 31 december	0	0

Bestemmingsreserves

	Auto	Motor en zon- necollector	Totaal
	€	€	€
Stand per 1 januari 2009	0	0	0
Mutatie boekjaar	28.972	6.587	35.559
Stand per 31 december 2009	28.972	6.587	35.559

Bestemmingsfondsen

	CSSK	Scholings- Fonds	Brug Koudahongou	Algemeen 2009	Totaal
	€	€	€	€	€
Stand per 1 januari 2009	26.974	0	9.612	2.500	39.086
Mutatie boekjaar	53.002	7.875	(7.510)	(2.500)	50.867
Stand per 31 december 2009	79.976	7.875	2.102	0	89.953

5 Kortlopende schulden

Overige schulden en overlopende passiva

	31 december 2009	31 december 2008
	€	€
Bankkosten	53	0
Te betalen reiskosten	1.471	0
	1.524	0

2.5 TOELICHTING BIJ DE STAAT VAN BATEN EN LASTEN

In het verslagjaar heeft Stichting Aktie Benin € 60.000 (2008: € 145.100) overgemaakt naar Fondation Stichting Aktie Benin te Benin.

Fondation Stichting Aktie Benin heeft in 2009 € 102.396 (2008: € 106.753) uitgegeven inzake haar doelstelling.

In de staat van baten en lasten zijn de cijfers van genoemde stichtingen samengevoegd.

6 Baten uit eigen fondsenwerving

	2009	2008
	€	€
Donaties en giften	88.067	74.608
Donaties en giften via kerkelijke instellingen	3.125	4.040
Donaties en giften via onderwijs instellingen	3.325	5.065
Eigen loterij	3.831	18.735
Veiling	3.650	0
Verkoop goederen (bolchrysanthen, kaarten en kaarsen)	3.596	7.885
	105.594	110.333

Tevens is in het verslagjaar een schenking in natura gedaan ten aanzien van laboratorium- en optiekbenodigdheden. De geschatte reële waarde bedraagt € 325.000. Deze schenking is niet opgenomen in de staat van baten en lasten.

7 Baten uit acties van derden

	2009	2008
	€	€
Autowasactie	1.000	1.111
Estafetteloop	0	2.500
Vastenactie	15.405	0
Advertenties Dagblad van het Noorden	3.000	7.500
Bijdragen andere fondsenwervende instellingen	25.250	25.776
	44.655	36.887

8 Subsidies van overheden

	2009	2008
	€	€
NCDO, deels ontvangen in 2010	56.000	0
Wilde Ganzen	9.309	0
	65.309	0

9 Baten uit beleggingen

	2009	2008
	€	€
Bankrente	823	1.121

10 Kosten gezondheidszorg

	2009	2008
	€	€
Kosten apotheek	2.597	p.m.
Salaris lokaal personeel inzake gezondheidszorg	8.199	12.063
Bouw- en onderhoudskosten	5.984	p.m.
Kosten vervoer container	9.743	6.623
Aanschaf motorfietsen en fietsen	7.040	0
Vervoerskosten (inclusief afschrijving en onderhoud auto en motorfietsen)	13.087	9.093
Kosten uitzending (inclusief verzekeringen)	6.947	8.309
Scholing	8.919	2.072
Telefoon- en internetkosten (Benin)	1.415	p.m.
Kleine aanschaffingen (Benin)	1.483	p.m.
Overige kosten	1.756	257
	<hr/> 67.170	<hr/> 38.417

De kosten gemaakt in Benin voor vervoer, alsmede de kosten voor scholing en uitzending van Marjan Kroone zijn volledig als "kosten gezondheidszorg" aangemerkt.

11 Kosten eigen fondsenwerving

	2009	2008
	€	€
Inkoop kaarsen	59	0
Inkoop bolchrysanthen	1.950	1.733
Kosten loterij	3.362	1.578
	<hr/> 5.371	<hr/> 3.311

12 Kosten beheer en administratie

	2009	2008
	€	€
Bankkosten	688	739
Abonnementen	183	160
Jaarverslag	574	328
Overige	0	63
	<hr/> 1.445	<hr/> 1.290

3 BEGROTING 2010				
	begroting 2010		werkelijk 2009	
	€		€	€
BATEN:				
Baten uit eigen fondsenwerving	58.250		105.594	
Baten uit gezamenlijke acties	0		0	
Baten uit acties van derden	47.500		44.655	
Subsidies van overheden	0		65.309	
Baten uit beleggingen	750		823	
Overige baten	0		0	
TOTALE BATEN		106.500		216.381
LASTEN:				
<i>Besteed aan doelstelling</i>				
Gezondheidszorg algemeen	57.000		67.170	
Bouw gezondheidscentrum Centre de Santé « la Solidarité »	40.000		22.516	
Bouw brug	0		7.510	
Scholing en bijscholing	11.000		10.579	
Meisjesinternaat	5.000		4.282	
Optiek	2.000		1.962	
Blinden en blindeninstituut	750		554	
Laboratorium	23.000		23.659	
		138.750		138.232
<i>Werving baten</i>				
Kosten eigen fondsenwerving		2.000		5.371
<i>Beheer en administratie</i>				
Kosten beheer en administratie		1.500		1.445
SOM DER LASTEN		142.250		145.048
<u>RESULTAAT</u>		<u>(35.750)</u>		<u>71.333</u>
<i>Toevoeging/(onttrekking) aan:</i>				
Continuïteitsreserve	(7.428)		(15.093)	
Bestemmingsreserve inzake auto	(7.558)		28.972	
Bestemmingsreserve inzake vervoermiddelen	(6.587)		6.587	
Bestemmingsfonds inzake CSSK	(6.500)		53.002	
Bestemmingsfonds inzake scholingsfonds	(5.575)		7.875	
Bestemmingsfonds inzake algemeen 2009	0		(2.500)	
Bestemmingsfonds inzake bouw brug	(2.102)		(7.510)	
		<u>(35.750)</u>		<u>71.333</u>